

GEMEINSAM LEBEN NACHHALTIG GESTALTEN

Willkommen in der Nationalparkregion »Unteres Odertal«



**Verantwortlich:
Ansprechpartner:**

**Stadt Schwedt/ Oder
Stadt Schwedt/ Oder
Fachbereich 3 Stadtentwicklung und Bauaufsicht
Dr.-Theodor-Neubauer-Straße 12
16303 Schwedt/ Oder**

Frank **Hein** [Fachbereichsleiter]
Tel.: (03332) 446-341
Mail: stadtentwicklung.stadt@schwedt.de

Daniela **Müller** [Stadtplanung]
Tel.: (03332) 446-324
Mail: stadtentwicklung.stadt@schwedt.de

www.schwedt.eu

Kooperationspartner:

Stadt Schwedt/ Oder
Stadt Angermünde
Amt Gartz (Oder)
Freie Schule Angermünde e.V.
Uckermärkische Verkehrsgesellschaft mbH (UVG)
Uckermärkischer Bildungsverbund gGmbH (UBV)
Nationalpark Unteres Odertal – Verwaltung

darüber hinaus in Strategie- und Maßnahmeentwicklung eingebunden:
Tourismusverein Nationalpark Unteres Odertal e.V.
Tourismusverein Angermünde e.V.
Landkreis Uckermark, Amt für Kreisentwicklung, Wirtschaftliche Infrastruktur, Tourismus
Lokale Aktionsgruppe Uckermark e.V.

Unterstützt durch:

Ernst Basler + Partner GmbH
Tuchmacherstraße 47
14482 Potsdam
www.ebp.de
info@ebp.de

Redaktionsstand:

28. Oktober 2015

GEMEINSAM LEBEN NACHHALTIG GESTALTEN

Willkommen in der Nationalparkregion »Unteres Odertal«

Redaktionsstand: 27. Oktober 2015

Inhaltsverzeichnis

1	Präambel.....	1
2	Wo steht die Region heute? Der Status Quo	2
3	Was will die Region erreichen? Die Strategie	5
4	Wie will die Region die Ziele erreichen?.....	8
5	Was folgt? Der Ausblick.....	9

1 Präambel

Die dem Mittelbereich der Stadt Schwedt/Oder zugehörigen Gebietskörperschaften und andere dort ansässige Institutionen arbeiten seit Jahren in verschiedenen Kooperationsvorhaben zusammen mit dem Ziel gemeinsam die Region des »Unteren Odertales« aktiv und nachhaltig zu entwickeln. So wurden beispielsweise zu Beginn des Jahres 2010 in Form eines Strategiepapiers grundlegende Entwicklungsziele und Maßnahmebereiche für ein gemeinsames Agieren definiert. Umland- aber auch grenzübergreifende Kooperationen haben sich mittlerweile als ein wesentliches Handlungsfeld im »Unteren Odertal« etabliert. So arbeiten die Kommunen, Ämter und weiteren Akteure insb. in folgenden Kooperationsformen zusammen:

- > Regionaler Arbeitskreis (RAK) Nationalparkregion Unteres Odertal
- > Lokale Aktionsgemeinschaft (LAG) Uckermark
- > Verein für Strukturentwicklung und Wirtschaftsförderung Uckermark e.V.
- > Erlebnisregion Unteres Odertal (deutsch-polnische Grenzregion)
- > Kommunale Arbeitsgemeinschaft Unteres Odertal (KAG)

Der vom Ministerium für Infrastruktur und Landesplanung des Landes Brandenburg im Januar 2015 ausgelobte »Stadt-Umland-Wettbewerb« hat verschiedene Partner in der Nationalparkregion »Unteres Odertal« bewogen, hierfür einen Wettbewerbsbeitrag zu erarbeiten. Kooperationspartner mit Projekten in eigener bzw. gemeinsamer Trägerschaft in der aktuellen Wettbewerbsphase sind

- > Stadt Schwedt/Oder
- > Stadt Angermünde
- > Amt Gartz (Oder)
- > Freie Schule Angermünde e.V.
- > Uckermärkische Verkehrsgesellschaft mbH (UVG)

- > Uckermärkischer Bildungsverbund gGmbH (UBV)
- > Nationalpark Unteres Odertal – Verwaltung

Nicht mit unmittelbaren Projekten in eigener Trägerschaft am Stadt-Umland-Wettbewerb ist aktuell das Amt Oder-Welse beteiligt; gleichwohl tangieren Projekte, wie Radmobilitätsoffensive und Nationalparkbuslinie, räumlich auch das Amt Oder-Welse, d. h. sie wirken im definierten Mittelbereich der Stadt Schwedt/Oder. Eigene Projekte des Amtes außerhalb dieses Wettbewerbes ergänzen die Ziele der Strategie und einzelner Projekte der Kooperationspartner.

Darüber hinaus sind in die Strategie- und Maßnahmeentwicklung der Tourismusverein Nationalpark Unteres Odertal e.V., der Tourismusverein Angermünde e.V., der Landkreis Uckermark (Amt für Kreisentwicklung, Wirtschaftliche Infrastruktur, Tourismus) sowie der Lokale Aktionsgruppe Uckermark e.V. eingebunden gewesen.

Basis des Wettbewerbsbeitrags sind im Wesentlichen die nachfolgend genannten aktuellen strategischen Dokumente der Partner (chronologische Auflistung, aktuellstes Konzept voran):

- > »INSEK Schwedt/Oder 2025+ . Fortschreibung des Integrierten Stadtentwicklungskonzeptes der Stadt Schwedt/Oder« [2015]
- > »Integriertes Kommunales Energie und Klimaschutzkonzept Schwedt/Oder« [2015]
- > »Grundlagenpapier zur Ergänzung der Radverkehrsbeschilderung im Landkreis Uckermark durch die Knotenpunktwegweisung« [2015]
- > »Regionale Entwicklungsstrategie Uckermark 2014-2020 . Beitrag der Lokalen Aktionsgruppe Uckermark zum Wettbewerb zur Auswahl von LEADER-Regionen im Land Brandenburg« [2014]
- > »Nahverkehrsplan des Landkreises Uckermark . Fortschreibung für den Zeitraum 2015 bis 2019« [2014]
- > »Nationalparkplan Nationalpark Unteres Odertal« [2014]

GEMEINSAM LEBEN NACHHALTIG GESTALTEN

Willkommen in der Nationalparkregion »Unteres Odertal«

Redaktionsstand: 28. Oktober 2015

- > Regionalstrategie zur Daseinsvorsorge 2030, Landkreis Uckermark [2013]
- > »Fortschreibung und Vertiefung von Standortanalyse und Standortentwicklungskonzept für den RWK Schwedt/Oder« [2010]
- > »Tourismusstrategie für Schwedt/Oder und Umland« [2010]
- > Strategiepapier »Perspektiven der kommunalen Entwicklung im Wirtschaftsraum „Unteres Odertal“, Mittelbereich Schwedt/Oder« [2010]
- > Darüber hinaus existieren weitere kommunale Planungen und Fachpläne wie Schulentwicklungsplanung (Landkreis), Sportstättenentwicklungsplanungen, Kitabedarfsplanungen. In der Stadt Angermünde werden derzeit die »Erholungsortentwicklungskonzeption 2010-2015« fortgeschrieben und ein »Integriertes Energie- und Klimaschutzkonzept« erarbeitet.

Die vorliegende gemeinsame Strategie skizziert den Beitrag für den »Stadt-Umland-Wettbewerb«. Sie dient als Basis für die Wettbewerbsformulare und soll den Weg von Stärken, Schwächen über Herausforderungen zu strategischen Leitlinien, Zielen und Projekten **kurz und knapp** verdeutlichen. Auf eine nochmalige ausführliche Beleuchtung von Status Quo, und SWOT-Analyse wurde bewusst verzichtet, diese Basisinformationen können im Detail den o. g. strategischen Dokumenten entnommen werden.

Mit dem benachbarten Mittelzentrum Eberswalde – und den entsprechenden Partnern – erfolgte der Austausch zur Strategie, zu Zielen und konkreten Maßnahmen. Insbesondere im Hinblick auf die „Achsenentwicklung Berlin-Stettin“ wollen beide Mittelzentren gemeinsame Anstrengungen leisten.

In die Strategie- und Maßnahmeentwicklung eingebunden wurden der Landkreis Uckermark (Amt für Kreisentwicklung, Wirtschaftliche Infrastruktur, Tourismus) sowie die Tourismusvereine Nationalpark Unteres Odertal e.V. und Angermünde e.V. Hier bestehen konkrete Verknüpfungen zu Projekten dieser Institutionen, die hier aufgeführt werden. Zudem wurde eine grundlegende Abstimmung zu den Maßnahmen mit der Lokalen Aktionsgruppe Uckermark e.V. durchgeführt.

2 Wo steht die Region heute? Der Status Quo

Im Rahmen der Erarbeitung der vorausgenannten Konzepte erfolgten teils umfassende Bewertungen von Entwicklungsprozessen in den Städten und Gemeinden des »Unteren Odertals«. Nachfolgende Zusammenfassung richtet sich auf die Themenbereiche des „Stadt-Umland-Wettbewerbs“ aus und ist demzufolge keine umfassende bzw. abschließende Darstellung:

Stärken

- > Stadt Schwedt/Oder als wirtschaftliches Zentrum mit hoher Wettbewerbsfähigkeit und Ausstrahlungskraft – Schwedts industrielle Kerne (Raffinerie, Papierwerke) als wirtschaftliche Entwicklungsbasis für die gesamte Region Nord-Ost-Brandenburg, hohe Zentralität bezüglich Angebote in Kultur, Bildung, Freizeit und Sport sowie Einzelhandel und Dienstleistungen Lage an der Achse Berlin-Stettin – zwischen den Zulieferregionen Osteuropas und den Abnehmermärkten Deutschlands gelegen
- > Hohe landschaftliche Vielfalt und Qualitäten – Deutschlands einziger Auen-Nationalpark mit einer europaweit einzigartigen unberührten Auenlandschaft entlang des Oderflusses mit hohem Freizeit- und Erholungswert
- > Weitgehend erhaltene Stadt- und Ortsbilder sowie Bestand an Kulturgütern
- > Alleinstellungsmerkmal gegensätzlicher Reiz aus moderner Industriestadt Schwedt/Oder und Nationalpark sowie historisch erhaltene Städten und Dörfer mit hohem kulturellem Wert
- > Zentrale wie naturnahe ruhige Wohnstandorte und vielseitiges Bildungsangebot – hohe Lebensqualität für junge Familien
- > Zentrale Gesundheitsversorgungseinrichtungen für den gesamten Landkreis Uckermark (Asklepios Klinik Schwedt/Oder und Krankenhaus Angermünde)
- > Nationalpark Unteres Odertal entlang des Oderflusses mit hohem Naturschutzwert, UNESCO-Biosphärenreservat Schorfheide-Chorin mit UNESCO-

GEMEINSAM LEBEN NACHHALTIG GESTALTEN

Willkommen in der Nationalparkregion »Unteres Odertal«

Redaktionsstand: 28. Oktober 2015

Welterbe Buchenwälder sowie grenzüberschreitende Nationalparkregion Unteres Odertal

- > Aufwertung landesweit bedeutender touristischer Achsen – überregional bedeutsame touristische Anziehungspunkte
- > Umweltbildungseinrichtungen als wichtige Schnittstellen zwischen umweltpolitischer Bildung und touristischer Information, Nationalparkbesucherzentrum und Blumberger Mühle
- > Hohes zivilgesellschaftliches Engagement – vorhandene Ideenentwickler und Initiatoren in der Region für die Region
- > Intensivierung der Kooperationsbeziehungen – im Umland, der Region und grenzübergreifend unter Einbeziehung der polnischen Nachbarregion
- > Weiterentwicklung und Vertiefung von Kooperationen und Projekten mit der polnischen Nachbarregion
- > Potenzial der Schwedter Verwaltungsstrukturen zur Wahrnehmung weiterer Aufgaben, wie z. B. das Bauordnungsamt, die Untere Verkehrsbehörde, die Einwohnermeldebehörde

Schwächen

- > Weiterhin rückläufige Bevölkerungsentwicklung und Überalterung der Einwohner – Abwanderung junger, gut ausgebildeter Menschen und Rückgang der Bevölkerung im erwerbsfähigen Alter
- > Sich abzeichnender Fachkräftemangel – fehlendes Fachpersonal auch in Schulen und im Gesundheitsbereich
- > Unzureichende Ausrichtung der schulischen Bildung auf die Bedürfnisse bzw. Spezifika der regionalen Wirtschaft
- > Geringe Siedlungsdichten im ländlichen Raum – schwierige Rahmenbedingungen für die Tragfähigkeit von Versorgungseinrichtungen
- > Unterentwickelte Forschungs- und Entwicklungskompetenz der örtlichen Unternehmen sowie höherer Bedarf an Aus- und Fortbildungsangeboten

für Hochqualifizierte – informeller und unterdurchschnittlicher Wissenstransfer

- > Teilweise weite Wege zu Einrichtungen der Grundversorgung und unzureichend „maßgeschneiderte“ Mobilitätsangebote – Bedarf an flexiblen und nutzergerechten Verkehrsangeboten in der Region
- > Unzureichende Ausstattung mit bzw. schlechte bauliche Rahmenbedingungen für multifunktionale und inklusive Infrastruktureinrichtungen
- > Unterdurchschnittlich vorhandene Verkehrsanbindung nach Stettin als nächstgrößere Metropole mit hohem Kultur- und Einkaufswert - Personen- und Güterverkehr betreffend (infrastrukturelle Qualität)
- > Diskrepanz zwischen Außenwahrnehmung und eigenem Erleben der lokalen Akteure – negative Bewertungen von Schwedt/Oder als Industriestandort in unmittelbarer Grenzlage

Chancen

- > Attraktiver Wirtschaftsstandort Schwedt/Oder – Vorteile insbesondere aus der unmittelbaren räumlichen Nähe zu Polen (zwischen den Märkten Deutschlands und Osteuropas gelegen)
- > Weiterentwicklung der Branchenkompetenz in der Mineralölwirtschaft und Petrochemie zu einer stärker auf Nachhaltigkeit und Erneuerbare Energien basierten Kraftstoffproduktion als zukunftsfähige und innovative Teilbranche – Nutzung regenerativer Energieressourcen
- > Entwicklung von Schwedt/Oder und Angermünde als strategische Verkehrsknotenpunkte für die Logistik zwischen Berlin und Stettin und der Schifffahrt
- > Stärkere Herausbildung regionaler Wertschöpfungsketten
- > Kulturhistorische und landschaftliche Qualitäten sowie intakte Umwelt – Nutzung als Wettbewerbsvorteil durch Inwertsetzung und stärkere Vermarktung für Tourismus und wohnortnahe Erholung (auch attraktiver (Entschleunigungs-)Raum für Zweitwohnsitzer) – nachhaltige und aktive Freizeitangebote schaffen

GEMEINSAM LEBEN NACHHALTIG GESTALTEN

Willkommen in der Nationalparkregion »Unteres Odertal«

Redaktionsstand: 28. Oktober 2015

- > Stärkere touristische Verzahnung der Nationalparkstadt Schwedt/Oder mit der umgebenden Nationalparkregion – Nebeneinander hervorragender städtischer Erlebnisinfrastrukturen und einzigartigen Naturerlebnisangeboten
- > Ausgehend von einem hohen vorhandenen Umweltbewusstsein der Bürger ist dieses weiter zu schärfen/stärken
- > Flexible Lösungen für Versorgungsangebote / Daseinsvorsorge: multifunktionale und temporäre Infrastrukturen für städtische und ländliche Versorgung
- > Weitere Qualifizierung der Bildungslandschaft: Bildungsoffensive mit individuellerer Förderung durch kleinere Klassengrößen; Verbesserung der strukturellen Rahmenbedingungen für eine Bildungsoffensive, Durchsetzung der Inklusion
- > Gemeinsame Positionierung im Wettbewerb – Förderung der Kooperation zwischen verschiedensten Institutionen und interkommunal (niedrigschwellige Kommunikations- und Kooperationsangebote, aktive Netzwerkarbeit, Information und Beteiligung)
- > Synergien schaffen in den Bereichen Verwaltung, Bildung und Infrastrukturen stärken durch weitere Kooperationen in der Nationalparkregion (auch grenzübergreifend)
- > Entwicklung eines regionalen Identitätsbewusstseins und Herausstellung der regionalen Vorzüge durch Regionalmarketing (Fortführung und Etablierung Regionalmarke Uckermark)
- > Zuwanderer und Rückkehrer gewinnen – gemeinsam Potenziale erschließen, Rahmenbedingungen schaffen und Strategien umsetzen – auch auf Menschen mit Migrationshintergrund ausgerichtet; Etablierung als Lebens- und Arbeitsstädte für besondere Wohn- und Lebensformen; Entwicklung als Region auch für Zweit- und Alterswohnsitze
- > Ausbau und Weiterentwicklung der Beziehungen zu Polen zunehmend auch auf touristischer Ebene

Risiken

- > Geringe Bevölkerungsdichte und weiterhin rückläufige Bevölkerungsentwicklung in der Fläche – Verschärfung des Fachkräftemangels insbesondere im KMU-Bereich
- > Abwanderung bzw. Aufgabe von Unternehmen aufgrund fehlender Fachkräfte und Unternehmensnachfolger
- > Grundsätzlich sich verschärfende Konkurrenzen und Disparitäten zwischen berlinnahe und berlinfernem Raum im Land Brandenburg im Hinblick auf Bevölkerungs-, Wirtschafts- und Infrastrukturentwicklung
- > Weitere Ausdünnung von Versorgungsangeboten, abnehmende Erreichbarkeiten von zentralen Infrastrukturen, Nachfrageschwäche von Nutzungen im ländlichen Bereich (geringe Besiedlungsdichte) – zunehmende Infrastruktur- und Mobilitätskosten mit ungleicher Lastenverteilung der Finanzierung
- > Aufgrund sinkender Nachfrage Gefahr von Gebäudeleerstand und Brachflächenentwicklung – Gefahr des Verlusts stadt-/ortsbildprägender Bausubstanz
- > Sinkende Einnahmen der Kommunen durch den demografischen Wandel sowie sich verringernde Zuweisungen von Bund/Land und sinkende Steuereinnahmen

GEMEINSAM LEBEN NACHHALTIG GESTALTEN

Willkommen in der Nationalparkregion »Unteres Odertal«

Redaktionsstand: 28. Oktober 2015

Handlungsbedarfe und Handlungsansätze

- > **BILDUNG** | Bauliche und inhaltliche Qualifizierung im Kita- und Schulbestand für eine Lernkultur der Potenzialentfaltung; Kooperation und Inklusion befördern
- > **MOBILITÄT** | Sicherung und Entwicklung nachhaltiger und bedarfsgerechter Mobilitätsvoraussetzungen: Verbesserung Wegebeziehungen, Erreichbarkeiten, flexible und kooperative Lösungen für den Öffentlichen Nahverkehr
- > **WIRTSCHAFT** | Stärkung regionaler Wirtschaftskreisläufe und Unternehmen: Förderung kleiner und mittlerer Unternehmen, Förderung Zugänglichkeiten zu Forschung und Entwicklung, Erweiterungen im Dienstleistungs- und Tourismussektor sowie Förderung Gesundheitswirtschaft
- > **TOURISMUS** | Steigerung der Bekanntheit als Naherholungs- und Urlaubsregion (insb. Wanderer, Radfahrer und Wasserwanderer), Weiterentwicklung touristischer Angebote und Infrastrukturen
- > **KULTUR- UND NATURLANDSCHAFT** | Bewahrung der Kultur- und Naturlandschaft durch Erhalt prägender Bausubstanzen, Ortsbildpflege und Naturschutzmaßnahmen sowie weitere Förderung einer besseren Aufenthaltsqualität und Erlebbarkeit für Einheimische und Touristen; Umweltbildung und Förderung umweltbewusster Lebens- und Arbeitsbedingungen
- > **INFRASTRUKTUREN** | Sicherung und weitere Qualifizierung der infrastrukturellen Rahmenbedingungen: Anpassung an demografische Rahmenbedingungen und Nachfrageentwicklungen; Schaffung langfristig tragfähiger Strukturen der Daseinsvorsorge
- > **IDENTITÄTEN** | Förderung der regionalen Identitätsbildung und Abbau von Sprachbarrieren im deutsch-polnischen Grenzraum
- > **KOOPERATIONEN** | Weitere Stärkung der Stadt-Umland- sowie grenzüberschreitenden Kooperation mit Polen
- > **PROFILBILDUNG** | Marketingstrategie zur Herausstellung der Alleinstellungsmerkmale der Nationalparkregion und Verknüpfung verschiedenster Angebote und Strukturen (im Kontext Uckermark)

3 Was will die Region erreichen? Die Strategie

Die Nationalparkregion »Unteres Odertal« will ihre Willkommenskultur weiterentwickeln und dafür die entsprechenden Rahmenbedingungen schaffen. Die Nationalparkregion »Unteres Odertal« heißt Unternehmen und Fachkräfte, Zuziehende und Gäste herzlich willkommen. Gemeinsam sind wir mit tragfähigen und attraktiven Infrastrukturen in der Region füreinander da. Integration und Inklusion werden gelebt. Das »Untere Odertal« rund um Schwedt/Oder und Angermünde ist eine attraktive Lebens-, Bildungs-, Arbeits- und Urlaubsregion.

Der Slogan

GEMEINSAM LEBEN NACHHALTIG GESTALTEN

Willkommen in der Nationalparkregion »Unteres Odertal«

Die übergeordneten Ziele im Kooperationsraum

Menschen stehen im Mittelpunkt unserer Arbeit. Wir wollen ihnen attraktive Rahmenbedingungen zum Bleiben und zum Kommen bieten. Auch ein Leben in der Nationalparkregion braucht Wirtschaftskraft und attraktive Arbeitsplätze, qualifizierte Bildungsangebote, vielfältige Freizeitangebote und leistungsstarke Infrastrukturen. Die geschaffenen Qualitäten aufrechtzuerhalten, stetig weiterzuentwickeln und zu stärken – daran arbeiten wir gemeinsam. Der Förderung nachhaltigen und umweltbewussten Handelns wollen wir uns dabei im Besonderen widmen.

Die Querschnittsziele im Kooperationsraum

- > Gleichberechtigte Teilhabe aller Menschen am gesellschaftlichen Leben durch Abbau von Barrieren und Förderung von Integration und Inklusion
- > Transparente, aktivierende und kooperative Entwicklungspolitik im regionalen Kontext

GEMEINSAM LEBEN NACHHALTIG GESTALTEN

Willkommen in der Nationalparkregion »Unteres Odertal«

Redaktionsstand: 28. Oktober 2015

- > Nachhaltige und langfristig ausgerichtete Regionalentwicklung mit einem Beitrag zu Energiewende und Klimaschutz

Die zentralen Ziele im Kooperationsraum

Nachfolgend sind die aus den für die Nationalparkregion abgeleiteten Handlungsbedarfen und -ansätzen sowie den in den genannten Fachkonzepten abgeleiteten zentralen Zielstellungen im Kooperationsraum Nationalparkregion »Unteres Odertal« dargestellt.

1 | Investieren in Bildung, Fachkräfte und Unternehmen – Menschen als wesentliches Kapital fördern

- > Mit der Umsetzung einer **Bildungsoffensive** soll dieser großen gesellschaftlichen Zukunftsaufgabe begegnet werden. Hier gilt es die Qualität der Ausbildung und Betreuung in Kindertagesstätten und Schulen der Region weiter auszubauen und hierbei im regionalen Kontext verschiedenste Bildungs- und Betreuungsangebote bereitzustellen. Die Institutionen verstehen sich dabei im Bereich der Daseinsvorsorge als wesentlicher Teil einer neuen Lern- und Vermittlungskultur der Potenzialentfaltung. Hierfür gilt es geeignete Grundlagen zu schaffen: Multifunktions-, Bewegungs- und Begegnungsräume unterschiedlichster Art und Ausprägung, um neue Impulse für die pädagogische Arbeit zu ermöglichen. Flexible Bildungsangebote bedürfen hierbei flexibler baulicher Strukturen und Ausstattungen. Auf die Themen Integration und Inklusion wird auch im Kontext der Förderung der Chancengleichheit besonderes Augenmerk gelegt. Eine entsprechende bauliche Anpassung bzw. Aufwertung von Gebäuden – inkl. der Fortsetzung der energetischen Sanierung – ist in diesem Zusammenhang weiterzuführen.
- > Für die insb. in den Städten Schwedt/Oder und Angermünde ansässigen größeren Unternehmen gilt es passgenaue Rahmenbedingungen für die **Förderung von Fachkräften** durch geeignete Aus- und Weiterbildungsangebote aber auch durch den Zugang zu Forschung und Entwicklung sowie entsprechende Vernetzungen und Kooperationen zu fördern. Aber auch die überwiegend **kleinen und mittleren Unternehmen** in der gesamten

Region gilt es künftig weiter zu fördern, damit diese ihre wirtschaftlichen Potenziale weiter entfalten können und qualifizierte Arbeitskräfte zur Verfügung haben. So müssen in den Branchen Bildung, Gesundheit, Handwerk, Dienstleistung und Pflege sowie Tourismus und Gastgewerbe künftig verstärkt Bemühungen zur Fachkräftesicherung unternommen werden. Dies kann mit einer KMU-Förderung unterstützt werden, wie ein erfolgreicher Einsatz in Schwedt/Oder zeigt. Weiterhin spielt ein gezieltes Anwerben von Fachkräften eine wesentliche zunehmende Rolle, wobei die spezielle Lage an der Grenze zu Polen eine Fachkräftewerbung mit einschließen kann.

- > **Daseinsvorsorge** umfasst auch eine soziale Fürsorglichkeit und Verantwortung. In diesem Sinne gilt es Rahmenbedingungen zu schaffen, die den verschiedensten sozialen Herausforderungen und Problemlagen gerecht wird.
- > Ein wesentlicher Standortfaktor wird auch weiterhin die Bereitstellung attraktiver Wohnstandorte sein. Die geschaffenen Angebote werden wesentlich dazu beitragen, ein **attraktiver Wohnstandort** zu bleiben.
- > Insgesamt wird eine ausgeprägte **Willkommenskultur** gelebt und soll auch weiter gefördert werden. Dies schließt auch Menschen mit Migrationshintergrund ein, die sich aus verschiedensten Gründen in unserer Region niederlassen. Flüchtlinge und Asylbewerber werden willkommen heißen und Angebote zu deren Integration geschaffen. Gemeinschaftliches Engagement und Zusammenhalt in der Region werden gelebt. Institutionelle und persönliche Integration zu fördern, wird hier als Standortvorteil gesehen.

2 | Nachhaltige und multimodale Mobilitätsangebote schaffen

- > Aufgrund der demografisch rückläufigen Entwicklung bei ohnehin schon geringer Bevölkerungsdichte wurden Infrastruktureinrichtungen der kommunalen Daseinsvorsorge an die Nachfrageentwicklungen angepasst und reduziert. Die Erreichbarkeit der nunmehr konsolidierten Infrastrukturstandorte ist teils mit längeren Wegen verbunden. Hier gilt es **attraktive, vielfältige Mobilitätsangebote** bereitzustellen, die nachfrageorientiert

GEMEINSAM LEBEN NACHHALTIG GESTALTEN

Willkommen in der Nationalparkregion »Unteres Odertal«

Redaktionsstand: 28. Oktober 2015

sind. Neue Wege der Personen- und Güterbeförderung hin zu gebündelten und zugleich **multimodal ausgerichteten Angeboten** gilt es zu schaffen. Maßnahmeschwerpunkte liegen hier in der Gestaltung attraktiver Umsteigeorte (z. B. an Bahnhöfen), der Förderung umweltbewusster Mobilität z. B. auch durch Elektromobilität insb. auch bei Arbeitswegen, Hol- und Bringdiensten mobilitätseingeschränkter Personen, in sicherer und nachfragegerechter Schülerbeförderung sowie in touristisch attraktiven Angeboten (Marketing, Wegeführung, Aufenthaltsqualitäten; Vernetzung diverser Angebote) sowie insgesamt in der Bereitstellung attraktiver Informations- und Kommunikationsangebote.

3 | Einzigartige Kultur- und Naturlandschaft erhalten und erlebbar machen – attraktive Angebote für Bewohner und Besucher schaffen und vermarkten

- > Eine der herausgehobenen Stärken der Nationalparkregion »Unteres Odertal« sind die naturräumlichen Potenziale in Zusammenhang mit dem Nationalpark Unteres Odertal und dem UNESCO-Biosphärenreservat Schorfheide-Chorin (intakte Umwelt als Wettbewerbsvorteil). Dieses Alleinstellungsmerkmal gilt es als Stärke herauszustellen. **Naturschutzmaßnahmen und zugleich Naturerlebbarkeit** – auch in Zusammenhang mit Umweltbildungsangeboten – sind wesentliche Handlungsbausteine in diesem Bereich. Sowohl **attraktive Freizeit- und Erholungsangebote** für die ansässige Bevölkerung als auch touristische Attraktionen lassen sich hierbei schaffen. Die Entwicklung einer **nachhaltigen Tourismusregion** gilt es weiter aktiv zu fördern. Angebote im Naturtourismus müssen stärker verknüpft werden mit ergänzenden Angeboten, z. B. im Kur- und Wellnessbereich (räumlicher Fokus Angermünde), Unterkünften etc.
- > Die Stärkung als Tourismusregion ist neben der Herausstellung der besonderen Qualitäten insbesondere von einer **attraktiven räumlichen Vernetzung der verschiedensten Angebote** abhängig. Dies umfasst zum einen die räumliche Verknüpfung der Stadtgebiete mit dem umliegenden Natur- und Landschaftsraum – z. B. durch Herstellung von Grünverbindungen, die als ökologisch wichtige Ausgleichsflächen zudem einen Beitrag zu den Klimaschutzzielen leisten. Zum anderen gilt es für Touristen **komfortable touristische Wegenetze bei Nutzung verschiedenster Verkehrsarten** (insb.

Kombinationen zwischen Bahn, Bus, Rad) bereitzustellen. Attraktive Aufenthaltsflächen, ansprechende Informationen sowie Kommunikationsmöglichkeiten sind hierfür grundlegend.

- > Eine nachhaltige und zugleich umweltverträgliche Erlebbarkeit der Kultur- und Naturlandschaft geht einher mit der **Förderung attraktiver Rad- und Wassertourismusangebote**, die auf die Vermeidung von motorisierten Individualverkehren abzielen.

4 | Aufbau, Sicherung und Ausbau tragfähiger Kooperationsstrukturen in der Nationalparkregion »Unteres Odertal« (Mittelbereich Schwedt/ Oder und grenzübergreifend zu Polen) und gemeinsame Positionierung und Vermarktung im überregionalen Wettbewerb

- > In der regionalen Kooperation im »Unteren Odertal« bestehen basierend auf dem **Bekenntnis zur engen Zusammenarbeit** auf thematischer Ebene **vielfältige Kooperationen**. Dabei wurden verschiedene Strukturen und Arbeitsebenen der Zusammenarbeit bereits geschaffen (RAK, LAG, KAG – siehe Kapitel 1). Diese gilt es weiter so auszubauen, dass zugleich verbindliche Zusammenarbeit möglich ist, aber auch auf sich verändernde Bedarfe reagiert werden kann. Ein **breites Netzwerk aus verschiedensten Akteuren** mit regelmäßiger Information und Kommunikation untereinander stellt hierbei eine wesentliche Grundlage dar. Viele Angebote sind in ihrer Entwicklung und Umsetzung auf eine intensive **interkommunale und zugleich akteursübergreifende Zusammenarbeit** angewiesen.
- > Der **Herausarbeitung eines regionalen Profils**, welches auf die Hervorhebung der besonderen Merkmale der Nationalparkregion »Unteres Odertal« abzielt, gilt es künftig verstärkt Aufmerksamkeit zu schenken. Der **Reiz der besonderen Gegensätze aus moderner Industriestadt und Nationalpark sowie historisch erhaltene Städte und Dörfer mit hohem kulturellem Wert, wie z. B. Angermünde, auf die aufgebaut und projektseitig vertieft werden können**, ist in seiner Kombination unverwechselbar und birgt einen Wettbewerbsvorteil, den es zu nutzen gilt. Mit dem Vorliegen diverser konzeptioneller Grundlagen sowie gelebter Zusammenarbeit liegen wichtige Grundlagen vor; müssen aber weiter in Richtung übergeordneter Pro-

GEMEINSAM LEBEN NACHHALTIG GESTALTEN

Willkommen in der Nationalparkregion »Unteres Odertal«

Redaktionsstand: 28. Oktober 2015

filbildung geschärft werden. Dies ist für die Positionierung im Wettbewerb der Regionen maßgeblich.

- > Das im Kontext der Region Uckermark und in enger Kooperation der Tourismusvereine Schwedt/Oder und Angermünde sowie der TMU (Tourismus Marketing Uckermark GmbH) für die Nationalparkregion für die Nationalparkregion »Unteres Odertal« zu konkretisierende Marketing zielt auf eine Imageaufwertung nach innen und außen ab. Standortmarketing und Tourismusmarketing greifen hierbei unmittelbar ineinander.

4 Wie will die Region die Ziele erreichen?

Nachfolgende Maßnahmen und Projekte orientieren sich an den vorausgeannten Zielstellungen. Die im SJW-Beitrag enthaltenen Maßnahmen und Projekte sind nur ein Ausschnitt der umfassenden Aktivitäten in der Nationalparkregion »Unteres Odertal«. Einige ausgewählte Projekte mit unmittelbaren Bezügen zu den SJW-Projekten sind hier nachrichtlich genannt.

A | BILDUNGSOFFENSIVE: Qualifizierung der Bildungs- und Sportinfrastruktur – integrativ, inklusiv, zukunftsorientiert

- > „Schule im Aufbruch“ und Inklusion am Standort Astrid-Lindgren-Grundschule und Sportplatz Dreiklang in Schwedt
- > Eine inklusive Schule für alle. Qualifizierung des historischen Schulgebäudes „Kirchgasse 3“ in Angermünde
- > Erneuerung Schulhof Grundschule Gustav-Bruhn (inklusive Grundschule) sowie Inklusiver Ausbau Jahnsporplatz Angermünde
- > Qualifizierung Grundschule Gartz (Oder)

B | DASEINOFFENSIVE: Füreinander engagieren – gemeinsam Perspektiven entwickeln

- > Wohnheim für Obdachlose der Region: mehrstufige Sanierung und Ausbau

- > Zukunft durch Beschäftigung : das Schwedter Modell zur **Beschäftigungsintegration von Migranten**

wichtige weitere Projekte (nachrichtliche Übernahme, andere Finanzierung vorgesehen):

- > Errichtung eines Feuerwehrgebäudes mit multifunktionalem Gemeinde- und Schulungsraum in Gatow (LEADER)
- > Anbau eines Feuerwehrgerätehauses an das Dorfgemeinschaftshaus Wilmersdorf (LEADER)
- > Anbau von Dorfgemeinschaftsräumen an das Feuerwehrgerätehaus Biesenbrow (LEADER)

C | MOBILITÄTS- und MARKETINGOFFENSIVE: Attraktive Angebote im ländlichen Raum an der Schnittstelle zwischen nachhaltigem Verkehr und touristischer Attraktivität

- > Mobilitätsknotenpunkte: **Bahnhofsumfeldentwicklungen** in Angermünde, Wilmersdorf (Angermünde) und Tantow (Amt Gartz)
- > Zukunftsorientiertes **Mobilitätsmanagement im öffentlichen Nahverkehr**: Infofahrplantaafeln, Rufbushaltestellen online, APP
- > Radmobilitätsoffensive: Radwegenetzqualifizierung im Unteren Odertal
- > Radmobilitätsoffensive: **Nationalpark-Buslinie** (Fahrradmitnahme und Taktung)
- > **Vorwegweiser-Leitsystem** in der Nationalparkregion
- > **Einheitliches Informationsnetz** Nationalparkstadt Schwedt – Nationalpark Unteres Odertal

wichtige weitere Projekte (nachrichtliche Übernahme, andere Finanzierung vorgesehen):

- > Radmobilitätsoffensive: Umsetzung des Knotenpunktkonzepts des Landkreises Uckermark (LEADER)
- > Lückenschluss von Radwegeverbindungen und qualifizierter Neubau vorhandener Radwege in Schwedt/Oder, Angermünde, Amt Joachimsthal, Cedyňa, Debno, Mieszkowice (INTERREG VA)
- > Lückenschluss von Radwegeverbindungen: Radweg Liebenwalde - Angermünde, Abschnitt Klein Zietzen - Schmargendorf (INTERREG VA)

GEMEINSAM LEBEN NACHHALTIG GESTALTEN

Willkommen in der Nationalparkregion »Unteres Odertal«

Redaktionsstand: 28. Oktober 2015

- > Radmobilitätsoffensive: deutsch-polnisches Netzwerk zur gemeinsamen Radwegestrategie und -vermarktung im unteren Odertal (INTERREG VA)
- > Qualifizierung Natur- und Wassertourismus im Unteren Odertal (INTERREG VA)
- > Sicherung und touristische Erschließung der Burg Greiffenberg (LEADER)
- > Museumsnetzwerk Schwedt/Oder, Angermünde, Oderberg, Cędynia, Chojna, Verein Terra Inkognita (INTERREG VA)

D | WIRTSCHAFTSOFFENSIVE: Stärkung der regionalen Unternehmen

- > **KMU-Förderung in Schwedt/ Oder und Angermünde**

5 Was folgt? Der Ausblick

Die benannten Partner des Kooperationsraumes Nationalparkregion »Unteres Odertal« werden gemeinsam an der Umsetzung der Maßnahmen und Projekte arbeiten. Auch unabhängig von einer erfolgreichen Teilnahme am Stadt-Umland-Wettbewerb werden die Ziele und Maßnahmen gemeinsam weiter verfolgt. Hierbei können weitere Fördermöglichkeiten z. B. im Rahmen von weiteren EFRE-Förderprogrammen wie INTERREG in Anspruch genommen werden.

Die etablierte Steuerungsgruppe wird ihre Arbeit fortsetzen. Neue Projektideen werden entwickelt, die Umsetzung laufender oder geplanter Projekte wird begleitet. An dem Ausbau der entwickelten Arbeitsstrukturen werden alle Partner gleichermaßen arbeiten.

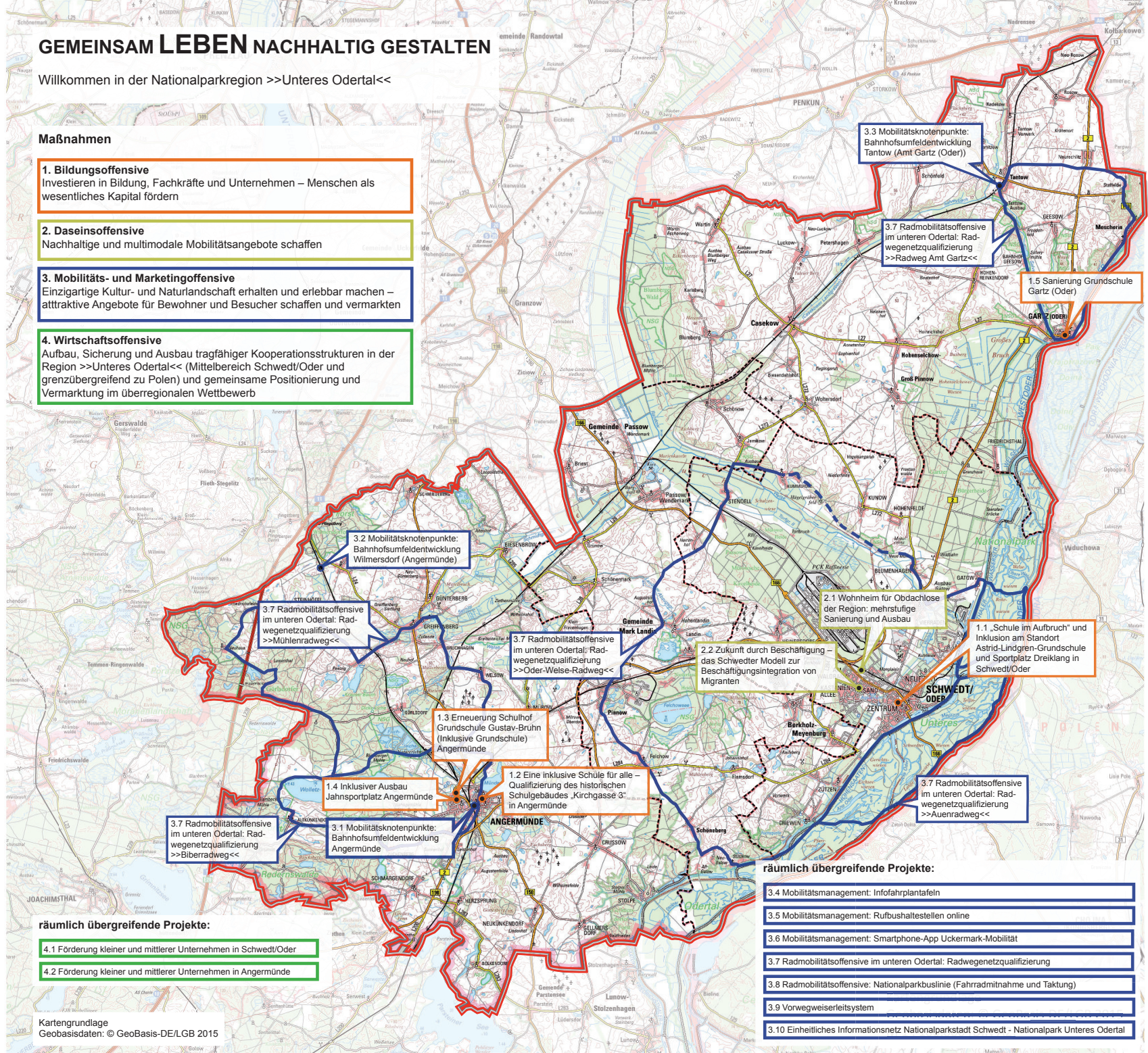
Parallel dazu werden auf politischer Ebene die etablierten, zweimal jährlich stattfindenden Treffen der Abgeordneten der Städte Schwedt/Oder und Angermünde sowie die regelmäßigen Treffen der Bürgermeister und Amtsdirektoren der Nationalparkregion »Unteres Odertal« fortgeführt und in diesem Sinne auch für Stadt-Umland-bezogene Abstimmungen genutzt.

GEMEINSAM LEBEN NACHHALTIG GESTALTEN

Willkommen in der Nationalparkregion >>Unteres Odertal<<

Maßnahmen

- 1. Bildungs offensive**
Investieren in Bildung, Fachkräfte und Unternehmen – Menschen als wesentliches Kapital fördern
- 2. Daseinsoffensive**
Nachhaltige und multimodale Mobilitätsangebote schaffen
- 3. Mobilitäts- und Marketingoffensive**
Einzigartige Kultur- und Naturlandschaft erhalten und erlebbar machen – attraktive Angebote für Bewohner und Besucher schaffen und vermarkten
- 4. Wirtschaftsoffensive**
Aufbau, Sicherung und Ausbau tragfähiger Kooperationsstrukturen in der Region >>Unteres Odertal<< (Mittelbereich Schwedt/Oder und grenzübergreifend zu Polen) und gemeinsame Positionierung und Vermarktung im überregionalen Wettbewerb



3.3 Mobilitätsknotenpunkte: Bahnhofsumfeldentwicklung Tantow (Amt Gartz (Oder))

3.7 Radmobilitätsoffensive im unteren Odertal: Radwegenetzqualifizierung >>Radweg Amt Gartz<<

1.5 Sanierung Grundschule Gartz (Oder)

3.2 Mobilitätsknotenpunkte: Bahnhofsumfeldentwicklung Wilmersdorf (Angermünde)

3.7 Radmobilitätsoffensive im unteren Odertal: Radwegenetzqualifizierung >>Mühlenradweg<<

3.7 Radmobilitätsoffensive im unteren Odertal: Radwegenetzqualifizierung >>Oder-Welse-Radweg<<

2.2 Zukunft durch Beschäftigung – das Schwedter Modell zur Beschäftigungsintegration von Migranten

2.1 Wohnheim für Obdachlose der Region: mehrstufige Sanierung und Ausbau

1.1 „Schule im Aufbruch“ und Inklusion am Standort Astrid-Lindgren-Grundschule und Sportplatz Dreiklang in Schwedt/Oder

1.3 Erneuerung Schulhof Grundschule Gustav-Brünn (Inklusive Grundschule) Angermünde

1.2 Eine inklusive Schule für alle – Qualifizierung des historischen Schulgebäudes „Kirchgasse 3“ in Angermünde

1.4 Inklusiver Ausbau Jahnsporplatz Angermünde

3.7 Radmobilitätsoffensive im unteren Odertal: Radwegenetzqualifizierung >>Biberradweg<<

3.1 Mobilitätsknotenpunkte: Bahnhofsumfeldentwicklung Angermünde




3.7 Radmobilitätsoffensive im unteren Odertal: Radwegenetzqualifizierung >>Auenradweg<<

räumlich übergreifende Projekte:

- 4.1 Förderung kleiner und mittlerer Unternehmen in Schwedt/Oder
- 4.2 Förderung kleiner und mittlerer Unternehmen in Angermünde

räumlich übergreifende Projekte:

- 3.4 Mobilitätsmanagement: Infofahrplantafern
- 3.5 Mobilitätsmanagement: Rufbushaltestellen online
- 3.6 Mobilitätsmanagement: Smartphone-App Uckermark-Mobilität
- 3.7 Radmobilitätsoffensive im unteren Odertal: Radwegenetzqualifizierung
- 3.8 Radmobilitätsoffensive: Nationalparkbuslinie (Fahrradmitnahme und Taktung)
- 3.9 Vorwegweiserleitsystem
- 3.10 Einheitliches Informationsnetz Nationalparkstadt Schwedt - Nationalpark Unteres Odertal

Maßnahme	Projekt	Realisierungszeitraum				
		2016	2017	2018	2019	2020
	Priorität 1 und Starter  Priorität 1  Priorität 2 					
	1.1 Astrid-Lindgren-Grundschule und Sportplatz Dreiklang Schwedt/Oder					
1 BILDUNGSOFFENSIVE	1.2 Schule Kirchgasse 3 Angermünde					
	1.3 Gustav-Bruhn-Grundschule Angermünde					
	1.4 Jahnsportplatz Angermünde					
	1.5 Grundschule Gartz (Oder)					
	2.1 Wohnheim für Obdachlose Schwedt/Oder					
2 DASEINSOFFENSIVE	2.2 Beschäftigungsintegration von Migranten					
	3.1 Bahnhofsumfeld Angermünde					
	3.2 Bahnhofsumfeld Wilnersdorf (Angermünde) offen (siehe Beschreibung)					
	3.3 Bahnhofumfeld Tantow (Gartz (Oder))					
	3.4 Mobilitätsmanagement: Infofahrradplaner					
3 MOBILITÄTS- UND MARKETINGOFFENSIVE	3.5 Mobilitätsmanagement: Rufbushaltestellen online					
	3.6 Mobilitätsmanagement: Smartphone-APP Uckermark-Mobilität					
	3.7 Radmobilitätsoffensive: Radwegenetzqualifizierung					
	3.8 Radmobilitätsoffensive: Nationalparkbuslinie					
	3.9 Vorwegweisersystem					
4 WIRTSCHAFTSOFFENSIVE	3.10 Einheitliches Informationsnetz Nationalparkstadt-Nationalpark					
	4.1 KMU-Förderung Schwedt/Oder					
	4.2 KMU-Förderung Angermünde					

Maßnahme	Projekt	Kosten und Finanzierung			
		ESF-Fonds	Gesamtkosten	ESF-Mittel	Eigenmittel
1 BILDUNGSOFFENSIVE	1.1 Astrid-Lindgren-Grundschule und Sportplatz Dieklang Schwedt/Oder	EFRE	5.100.000,00 €	3.760.000,00 €	940.000,00 € *
	1.2 Schule Kirchgasse 3 Angermünde	EFRE	2.100.000,00 €	880.000,00 €	170.000,00 € *
	1.3 Gustav-Bruhn-Grundschule Angermünde	EFRE	200.000,00 €	160.000,00 €	40.000,00 €
	1.4 Jahrsportplatz Angermünde	EFRE	410.000,00 €	328.000,00 €	82.000,00 €
	1.5 Grundschule Garz (Oder)	ELER	3.600.000,00 €	2.700.000,00 €	900.000,00 €
2 DASEINSOFFENSIVE	2.1 Wohnheim für Obdachlose Schwedt/Oder	EFRE	780.000,00 €	624.000,00 €	156.000,00 €
	2.2 Beschäftigungsintegration von Migranten	ESF	251.600,00 €	201.280,00 €	50.320,00 €
	3.1 Bahnhofsruhmfeld Angermünde	EFRE	60.000,00 €	48.000,00 €	12.000,00 €
	3.2 Bahnhofsruhmfeld Wilmersdorf (Angermünde)	EFRE	150.000,00 €	120.000,00 €	30.000,00 €
	3.3 Bahnhofsruhmfeld Tanlow (Garz (Oder))	EFRE			
3 MOBILITÄTS- UND MARKETINGOFFENSIVE	3.4 Mobilitätsmanagement: Infolinientafeln	EFRE	110.000,00 €	88.000,00 €	22.000,00 €
	3.5 Mobilitätsmanagement: Ruhbstalstellen online	EFRE	15.000,00 €	12.000,00 €	3.000,00 €
	3.6 Mobilitätsmanagement: Smartphone-APP Uckermark-Mobilität	EFRE	15.000,00 €	12.000,00 €	3.000,00 €
	3.7.1 Radmobilitätsoffensive: Radwegenetzqualifizierung - Teile Schwedt	EFRE	68.500,00 €	54.800,00 €	13.700,00 €
	3.7.2 Radmobilitätsoffensive: Radwegenetzqualifizierung - Teile Angermünde	ELER	53.000,00 €	39.750,00 €	13.250,00 €
	3.7.3 Radmobilitätsoffensive: Radwegenetzqualifizierung - Teile Amt Garz (Oder)	ELER	31.000,00 €	23.250,00 €	7.750,00 €
	3.8 Radmobilitätsoffensive: Nationalparkstufelinie	ELER	420.000,00 €	315.000,00 €	105.000,00 €
	3.9 Vorwegweiselsystem	ELER	150.000,00 €	112.500,00 €	37.500,00 €
	3.10.1 Einheitsliches Informationsnetz Nationalparkstad-Nationalpark	ELER	120.000,00 €	90.000,00 €	30.000,00 €
	3.10.2 Einheitsliches Informationsnetz Nationalparkstad-Nationalpark	EFRE	50.000,00 €	40.000,00 €	10.000,00 €
4 WIRTSCHAFTSOFFENSIVE	4.1 KMU-Förderung Schwedt/Oder	EFRE	500.000,00 €	150.000,00 €	25.000,00 €
	4.2 KMU-Förderung Angermünde	EFRE	250.000,00 €	75.000,00 €	12.500,00 €
GESAMTSUMME			14.434.100,00 €	9.633.580,00 €	2.663.020,00 €
SUMME NACH ESF-FONDS	EFRE	8.158.500,00 €	6.151.800,00 €	1.519.200,00 €	***
	ESF	251.600,00 €	201.280,00 €	50.320,00 €	
	ELER	4.374.000,00 €	3.280.500,00 €	1.093.500,00 €	
SUMME NACH MAßNAHMEN	1 BILDUNGSOFFENSIVE		11.410.000,00 €	7.628.000,00 €	2.132.000,00 €
	2 DASEINSOFFENSIVE		1.031.600,00 €	825.280,00 €	206.320,00 €
	3 MOBILITÄTS- UND MARKETINGOFFENSIVE		1.242.500,00 €	955.300,00 €	287.200,00 €
	4 WIRTSCHAFTSOFFENSIVE		750.000,00 €	225.000,00 €	37.500,00 €
SUMME NACH TRÄGERN	Stadt Schwedt/Oder		6.448.500,00 €	4.588.800,00 €	1.134.700,00 €
	Stadt Angermünde		1.123.000,00 €	770.750,00 €	189.750,00 €
	Freie Schule Angermünde e.V.		2.100.000,00 €	880.000,00 €	170.000,00 €
	Amt Garz (Oder)		3.631.000,00 €	2.723.250,00 €	907.750,00 €
	Uckermärkische Verkehrsgesellschaft mbH (UVG) Uckermärkischer Bildungsvorbund GmbH (UBV) Nationalpark Unteres Odertal - Verwaltung		560.000,00 € 251.600,00 € 320.000,00 €	427.000,00 € 201.280,00 € 242.500,00 €	133.000,00 € 50.320,00 € 77.500,00 €

* Kofinanzierung mit Städtebauförderung vorgesehen
 ** noch keine Kostengabengaben möglich. Kostenermittlung erfolgt im weiteren Planungsverlauf
 *** an dieser Stelle nur Gesamtkosten des ESF-Fonds-bezogenen Anteils an den Gesamtkosten

Maßnahme	Projekt	Name	Beschreibung	Projekttyp (I: Vernetzungseffekte II: Strahleffekte III: Synergieeffekte IV: lokale Effekte)	Themenfeld (1: Infrastruktur und Umwelt, 2: Mobilität und Energie, 3: Wirtschaft und Tourismus)	Partner	Antragsteller	ESI-Fonds (I: EFRE, II: ESF, III: ELER)	Finanzierung in EUR			vorliegende/beabsichtigte Beschlüsse	Prioritäten/Rangfolgen (1, 2, 3...)	Geplanter Zeitpunkt der Umsetzung und Dauer
									Gesamtkosten	Benötigte Mittel aus den ESI-Fonds	Eigenmittel			
Maßnahme 1: BILDUNGSOFFENSIVE	Projekt 1.1		<p>Schule im „Aufbruch“ und Inklusion am Standort Astrid-Lindgren-Grundschule und Sportplatz Dreiklang in Schwedt</p> <p>Der Komplex „Dreiklang“ mit Grundschule und Sportplatz befindet sich im Stadtzentrum von Schwedt/Oder. Bereits seit 1991 werden an der GRS Schüler/innen mit Behinderungen integriert. Dieses Lehr-/Unterrichtsprüfung soll nun inklusiv angepasst und erweitert werden. Es wurde eine Grundsatzlösung mit veränderbaren Lern- und Ausbildungsräumen entwickelt, die zur Realisierung des inklusiven Schulkonzeptes umgesetzt werden muss. Dazu gehört der inklusive Umbau des Schulgebäudes einschl. der Neuerrichtung eines Anbaus. Eine konsequente Umsetzung des inklusiven Ansatzes muss sich auch in der Anpassung der Sportinfrastruktur für den Schul-/Vereinsport am Standort Dreiklang wiederfinden, denn körperlich-sportliche Betätigung fördert die inklusiven Zielstellungen, vermittelt doch Sport auf spielerische Weise, Fairness und Respekt sowie das abgrenzungsfreie Zusammensein ohne Grenzen. Dies soll baulich bei den Freianlagen und durch den Neubau eines Sozialgebäudes befördert und abgesichert werden.</p>	IV: lokale Effekte	Themenfeld 1: Infrastruktur und Umwelt	Stadt Schwedt/Oder, Grundschule Astrid Lindgren	Stadt Schwedt (Oder)	EFRE	5.100.000	3.760.000	940.000	<p>mit dem ~INSEK Schwedt/Oder 2025++ 2015 beschlossen</p> <p>Hinweise zur Finanzierung: Gesamtsumme 5.100.000 EUR _davon über Städtebauförderung (STUB-AUF): 266.666,66 € und Eigenanteil: 133.333,33 € _davon über EFRE: 3.760.000 € und Eigenanteil: 940.000 €</p>	1	2016 Start Planung; Umsetzung bis 2020 vorgesehen
	Projekt 1.2		<p>Eine inklusive Schule für alle - Qualifizierung des historischen Schulgebäudes "Kirchgasse 3" in Angermünde</p> <p>Das Denkmal Kirchgasse 3 wird vom gemeinnützigen Freie Schule Angermünde e.V. mit Unterstützung der Stadt saniert. Ab 2017/18 lernen 150 Kinder der Region in einer inklusiven Schule von Klasse 1 bis 10 (Zusammenführung Vorschule, Grundschule, Oberschule). Beschult werden Kinder und Jugendliche mit klinischer Diagnose sowie in den Förderschwerpunkten Lernen, Emotionale und soziale Entwicklung, Geistige Entwicklung; darunter auch Schulverweigerer, Schüler mit Schulbegleitern sowie Kinder aus Pflegefamilien. In Zusammenarbeit mit der örtlichen Ehm Welk-Oberschule deckt die FSA den wachsenden regionalen Bedarf an inklusiven Schulplätzen verlässlich ab. Ein Inklusionskonzept liegt vor. Das Grundstück ist Eigentum des Schulträgers. Antrag auf Städtebauförderung wurde gestellt. Der Bauantrag wird erarbeitet. Über EFRE werden inklusionsvoraussetzende Baumaßnahmen finanziert (Mehrbedarf an Fläche gegenüber dem Regelbedarf, Arbeitsraum für Sonderpädagogen, etc.).</p>	IV: lokale Effekte	Themenfeld 1: Infrastruktur und Umwelt	Freie Schule Angermünde e.V. als Schulträger und die Stadt Angermünde	Freie Schule Angermünde e.V.	EFRE	2.100.000	680.000	170.000	<p>Die Mitgliederversammlung des Schulträgervereins hat am 08.12.2014 die Zusammenführung der Grund- und Oberschule am Standort Kirchgasse beschlossen. Das Objekt Kirchgasse 3 wurde von der Stadt Angermünde in den Umsetzungsplan 2015-17 aufgenommen. Dieser wurde mit Schreiben vom 01.04.2015 vom Landesamt für Bauen und Verkehr (LBV) bestätigt.</p> <p>Hinweise zur Finanzierung: Gesamtsumme 2.100.000 EUR _davon über Städtebauförderung (D-Programm): 650.000 € und Eigenanteil: 600.000 € _davon über EFRE: 680.000 € und Eigenanteil: 170.000 €</p>	1	Der Bauantrag für das Bauvorhaben wurde im August 2015 eingereicht. Genaue Baubeginn abhängig vom Zeitpunkt der Zuweisung der Städtebauförderung. Umsetzung der Baumaßnahme von Sommer 2016 bis Sommer 2017 geplant.

Stadt-Umland-Wettbewerb
 Bewerbungsformular
 Blatt 4A: Übersicht Maßnahmen und Projekte

Name	Beschreibung	Projekttyp (I: Vernetzungseffekte II: Strahleffekte III: Synergieeffekte IV: lokale Effekte)	Themenfeld Infrastruktur und Umwelt, 2: Mobilität und Energie, 3: Wirtschaft und Tourismus)	Partner	Antragsteller	ESI-Fonds (I: EFRE, II: ESF, III: ELER)	Finanzierung in EUR			vorliegende/beabsichtigte Beschlüsse	Prioritäten/Rangfolgen (1, 2, 3...)	Geplanter Zeitpunkt der Umsetzung und Dauer
							Gesamtkosten	Benötigte Mittel aus den ESI-Fonds	Eigenmittel			
Projekt 1.3	Erneuerung Schulhof Grundschule Gustav-Bruhn (inklusive Grundschule) Angermünde	IV: lokale Effekte	Themenfeld 1: Infrastruktur und Umwelt	Stadt Angermünde, Grundschule Gustav-Bruhn	Stadt Angermünde	I EFRE	200.000	160.000	40.000	SVV-Beschluss beabsichtigt	1	2017
Projekt 1.4	Inklusiver Ausbau Jahnsportplatz Angermünde	IV: lokale Effekte	Themenfeld 1: Infrastruktur und Umwelt	Stadt Angermünde, Schulen, Sportvereine	Stadt Angermünde	I EFRE	410.000	328.000	82.000	SVV-Beschluss beabsichtigt	1	2018
Projekt 1.5	Qualifizierung Grundschule Gartz (Oder)	IV: lokale Effekte	Themenfeld 1: Infrastruktur und Umwelt	Stadt Gartz (Oder), Amt Gartz (Oder), Grundschule	Stadt Gartz (Oder)	III ELER	ca. 3.600.000	ca. 2.700.000	ca. 900.000	Beschluss voraussichtlich in 2016 beabsichtigt Hinweise zur Finanzierung: Die Kosten basieren auf der in 2012 ermittelten Wirtschaftlichkeitsuntersuchung und sind im weiteren Planungsverfahren zu überprüfen bzw. zu konkretisieren	1	2017-2018; Umsetzung abhängig von konkreter Kostenermittlung im Rahmen Planung und Beschlussfassung

Maßnahme 2: DASEINSOFFENSIVE	Projekt 2.1	Wohnheim für Obdachlose der Region: mehrstufige Sanierung und Ausbau	Das Schwedter Obdachlosenheim, als einziges in der Region, war vor der Wende Militärvollzugsanstalt und wird seit 1994 als Wohnheim für Obdachlose genutzt. Das Gebäude selbst wurde lediglich in den 90er Jahren als Obdachlosenheim hergerichtet und erhielt über die Jahre nur die notwendigsten Instandsetzungsarbeiten. Über die Jahre kam es immer häufiger zu Havarien, so dass eine grundlegende Sanierung der haustechnischen Anlagen zwingend notwendig wurde. Um die Nutzung des Gebäudes auch während der Umbauphase zu gewährleisten, erfolgt die Sanierung in zwei Bauabschnitten. Der erste wurde aufgrund der hohen Dringlichkeit bereits durchgeführt und der zweite soll zeitnah erfolgen. Nur durch die Umnutzung dieser ehemaligen militärisch genutzten Liegenschaft war die Stadt in der Lage, den Obdachlosen der Stadt und des Umlandes eine Unterbringung zu gewährleisten. Diese Maßnahme ist zwingend erforderlich, kann die derzeitige Nutzung weiterhin aufrechterhalten werden.	I: Vernetzungseffekte	Themenfeld 1: Infrastruktur und Umwelt	Mittelbereich Schwedt/Oder	Stadt Schwedt (Oder)	I: EFRE	Finanzierung in EUR			vorliegende/beabsichtigte Beschlüsse	Prioritäten/Rangfolgen (1, 2, 3...)	Geplanter Zeitpunkt der Umsetzung und Dauer
									Gesamtkosten	Benötigte Mittel aus den ESI-Fonds	Eigenmittel			
	Projekt 2.2	Zukunft durch Beschäftigung-das Schwedter Modell zur Beschäftigungsintegration von Migranten	Mit dem Projekt entstehen Beschäftigungsmöglichkeiten für Flüchtlinge und Asylbewerber im gemeinnützigen Bereich die gleichzeitig eine Brücke in den regulären Arbeitsmarkt darstellen sollen. Teilnehmende Asylbewerber sollen motiviert werden, sich mit verschiedenen Beschäftigungsangeboten vertraut zu machen und dabei persönliche Bestätigung und Selbstvertrauen, gesellschaftliche Kontakte und eine Reihe von Grundfertigkeiten erhalten. Kulturelle und arbeitsweltliche Hürden sollen auf diesem Weg überwunden und zur Verbesserung der Chancen auf dem Arbeitsmarkt beigetragen werden. Im Fokus stehen auch die Stärkung der Hilfe zur Selbsthilfe sowie die Förderung der Integration und Identifikation mit der Region. Migranten, die in unserer Region gebraucht werden und hier integriert werden können, sollen ermittelt und motiviert werden. Damit wird auch ein Beitrag zur Verbesserung der demografischen Entwicklung getan.	III: Synergieeffekte	Themenfeld 1: Infrastruktur und Umwelt	Sportvereine der Region, andere Bildungs- und Beschäftigungsträger (z.B. MUG, Angemünder Bildungswerk, Unternehmensvereinigung Uckermark e.V., Schutzhütte Schwedt, europäischer Regionaler Förderverein e.V. (Pinnow) etc.)	Uckermärkscher Bildungsverband (UBV) gGmbH (Schwedt/Oder)	II: ESF	251.600	201.280	50.320	Die Geschäftsführung der UBV gGmbH benötigt für die Initiierung und Umsetzung solcher Projekte keine Gesellschafterbeschlüsse.	1	Beginn: 01.01.2016 bis 31.12.2017 Laufzeit 24 Monate mit anschließender eigenen Verstärkung
	nachrichtliches Projekt	Errichtung eines Feuerwehrgebäudes mit multifunktionalem Gemeinde- und Schulungsraum in Gatow	nachrichtliche Benennung dieses Projekts im Kontext des Maßnahmebereichs (andere Finanzierung vorgesehen)	IV: lokale Effekte	Themenfeld 1: Infrastruktur und Umwelt	Schwedt/Oder, Freiwillige Feuerwehr Gatow	Stadt Schwedt (Oder)	LEADER						2016-2017

Stadt-Umland-Wettbewerb
 Bewerbungsformular
 Blatt 4A: Übersicht Maßnahmen und Projekte

		Projekttyp (I: Vernetzungseffekte II: Strahleffekte III: Synergieeffekte IV: lokale Effekte)	Themenfeld Infrastruktur und Umwelt, 2: Mobilität und Energie, 3: Wirtschaft und Tourismus)	Partner	Antragsteller	ESI-Fonds (I: EFRE, II: ESF, III: ELER)	Finanzierung in EUR			vorliegende/beabsichtigte Beschlüsse	Prioritäten/Rangfolgen (1, 2, 3...)	Geplanter Zeitpunkt der Umsetzung und Dauer	
Name	Beschreibung						Unter welches Themenfeld fällt das Projekt?	Gesamtkosten	Benötigte Mittel aus den ESI-Fonds				Eigenmittel
	nachrichtliches Projekt	Anbau eines Feuerwehrgeräth aueses an das Dorfgemeinschafts haus Wil-mersdorf	nachrichtliche Benennung dieses Projekts im Kontext des Maßnahmebereichs (andere Finanzierung vorgesehen)	IV: lokale Effekte	Themenfeld 1: Infrastruktur und Umwelt	Stadt Angermünde	LEADER						
	nachrichtliches Projekt	Anbau von Dorfgemeinschafts räumen an das Feuerwehrgeräth aus Biesenbrow	nachrichtliche Benennung dieses Projekts im Kontext des Maßnahmebereichs (andere Finanzierung vorgesehen)	IV: lokale Effekte	Themenfeld 1: Infrastruktur und Umwelt	Stadt Angermünde	LEADER						
Maßnahme 3: MOBILITÄTS- UND MARKETINGO FFENSIVE	Projekt 3.1	Mobilitätsknotenpu nkte: Bahnhofsumfeldent wicklung Angermünde	Der Angermünder Bahnhof als wichtiger Verkehrsknotenpunkt zum Schienenpersonennah-/ fernverkehr ist bedeutungsvoll für die Stadt selbst und überregional (Berufspendler, Schüler/ Auszubildende, Touristen usw.). Im Nahverkehrsplan vom Landkreis Uckermark (09/2014/ Verweis) gibt es u. a. Aussagen zu seiner Entwicklung/ Stärkung als Verknüpfungsknoten innerhalb des SPNV. Am Bahnhof wurden bislang 101 Stellplätze hergestellt. Diese decken den Bedarf bei weitem nicht mehr ab. Es kommt häufig zu Behinderungen auf der P+R- Anlage und auf anderen Flächen sowie zu unangemessen weiten Wegen für die Reisenden. Mit dem Abriss des ehemaligen Postgebäudes durch die DB AG wurde unmittelbar an der südlichen Seite des Hauptgebäudes eine weitere Fläche frei, die für eine Erweiterung der P+R-Anlage mit bis zu 16 Stellplätzen nutzbar ist. Die Kosten dafür liegen voraussichtlich bei 60 T€; hinzu kommt der Flächenankauf (vorauss. 27,5 T€/ Beschluss liegt vor).	IV: lokale Effekte	Themenfeld 2: Mobilität und Energie	Stadt Angermünde, Nationalpark Unteres Odertal, Biosphärenres ervat	EFRE	60.000	48.000	12.000	Beschluss der SVV zum Flächenerwerb liegt vor	1	2018

Name	Beschreibung	Projekttyp (I: Vernetzungseffekte II: Strahleffekte III: Synergieeffekte IV: lokale Effekte)	Themenfeld Infrastruktur und Umwelt, 2: Mobilität und Energie, 3: Wirtschaft und Tourismus)	Partner	Antragsteller	ESI-Fonds (I: EFRE, II: ESF, III: ELER)	Finanzierung in EUR			vorliegende/beabsichtigte Beschlüsse	Prioritäten/Rangfolgen (1, 2, 3...)	Geplanter Zeitpunkt der Umsetzung und Dauer
							Gesamtkosten	Benötigte Mittel aus den ESI-Fonds	Eigenmittel			
Projekt 3.2	Mobilitätsknotenpunkte: Bahnhofsumfeldentwicklung Wilmersdorf (Angermünde)	IV: lokale Effekte	Themenfeld 2: Mobilität und Energie	Stadt Angermünde	Stadt Angermünde	EFRE	150.000	120.000	30.000	Beschluss beabsichtigt	1	Projektstart abhängig von der Entscheidung der DB bzgl. Erhalt oder Verlegung des Bhf. Wilmersdorf
Projekt 3.3	Mobilitätsknotenpunkte: Bahnhofsumfeldentwicklung Tantow (Amt Gartz (Oder))	IV: lokale Effekte	Themenfeld 2: Mobilität und Energie	Gemeinde Tantow, Amt Gartz (Oder)	Gemeinde Tantow (Amt Gartz (Oder))	EFRE	k.A. - Planungen laufen derzeit an; erst im Ergebnis darstellbar			Beschluss voraussichtlich in 2018/2019 beabsichtigt	2	voraussichtlich 2020
Projekt 3.4	Mobilitätsmanagement: Infofahrplatafeln	III: Synergieeffekte	Themenfeld 2: Mobilität und Energie	Mittelbereich Schwedt/Oder (alle Kooperationspartner)	Uckermärkische Verkehrsgesellschaft mbH (Schwedt/Oder)	EFRE	110.000	88.000	22.000	Die Geschäftsführung der UBG GmbH benötigt für die Initiierung und Umsetzung solcher Projekte keine oder nutzt bestehende Gesellschafterbeschlüsse.	1	01.07.2016 bis 31.01.2017

Name	Beschreibung	Projekttyp (I: Vernetzungseffekte II: Strahleffekte III: Synergieeffekte IV: lokale Effekte)	Themenfeld Infrastruktur und Umwelt, 2: Mobilität und Energie, 3: Wirtschaft und Tourismus)	Partner	Antragsteller	ESI-Fonds (I: EFRE, II: ESF, III: ELER)	Finanzierung in EUR			vorliegende/beabsichtigte Beschlüsse	Prioritäten/Rangfolgen (1, 2, 3...)	Geplanter Zeitpunkt der Umsetzung und Dauer
							Gesamtkosten	Benötigte Mittel aus den ESI-Fonds	Eigenmittel			
Projekt 3.5	Mobilitätsmanagement: Rufbushaltestellen online	III: Synergieeffekte	Themenfeld 2: Mobilität und Energie	Mittelbereich Schwedt/Oder (alle Kooperationsp artner)	Uckermärkis che Verkehrsgesel lschaft mbH (Schwedt/Ode r)	EFRE	15.000	12.000	3.000	Die Geschäftsführung der UBG GmbH benötigt für die Initiierung und Umsetzung solcher Projekte keine oder nutzt bestehende Gesellschafterbeschlüsse.	1	01.07.2016 bis 31.01.2017
Projekt 3.6	Mobilitätsmanagement: Smartphone- APP Uckermark- Mobilität	III: Synergieeffekte	Themenfeld 2: Mobilität und Energie	Mittelbereich Schwedt/Oder (alle Kooperationsp artner)	Uckermärkis che Verkehrsgesel lschaft mbH (Schwedt/Ode r)	EFRE	15.000	12.000	3.000	Die Geschäftsführung der UBG GmbH benötigt für die Initiierung und Umsetzung solcher Projekte keine oder nutzt bestehende Gesellschafterbeschlüsse.	1	01.01.2017 bis 31.01.2017

Stadt-Umland-Wettbewerb
Bewerbungsformular
Blatt 4A: Übersicht Maßnahmen und Projekte

Name	Beschreibung	Projekttyp (I: Vernetzungseffekte II: Strahleffekte III: Synergieeffekte IV: lokale Effekte)	Themenfeld Infrastruktur und Umwelt, 2: Mobilität und Energie, 3: Wirtschaft und Tourismus)	Partner	Antragsteller	ESI-Fonds (I: EFRE, II: ESF, III: ELER)	Finanzierung in EUR			vorliegende/beabsichtigte Beschlüsse	Prioritäten/Rangfolgen (1, 2, 3...)	Geplanter Zeitpunkt der Umsetzung und Dauer
							Gesamtkosten	Benötigte Mittel aus den ESI-Fonds	Eigenmittel			
Projekt 3.7	Die „Radmobilitätsoffensive im unteren Odertal“ zielt darauf ab, das Qualitätsniveau und den Service für Radfahrer auf vorhandenen Wegen ohne weiteren Wegebau deutlich zu verbessern. Mit der Einrichtung von Rastplätzen, Informationsmöglichkeiten, Abstellanlagen und Aufladestationen für e-bikes soll die Aufenthaltsqualität deutlich gesteigert werden und zugleich anliegende touristische Anbieter gestärkt werden. Diese werden aktiv eingebunden (z.B. Verpflegung, Initiative „Akku laden? Gern!“). Die als Rundwege angelegten fünf thematischen Radwege sind in das Knotenpunktsystem des Landkreises Uckermark integriert und damit an das überregionale Radwegenetz angeschlossen. Parallel werden im Rahmen eines anderen Projekts Marketing-Aktivitäten entwickelt und umgesetzt. Ein Kurzkonzept mit identifizierten Bedarfen und Vorschlägen liegt vor. Die Prüfung konkreter Umsetzungsmöglichkeiten (Lokalisierung der einzelnen Einrichtungen) erfolgt im weiteren Planungsverlauf.	I: Vernetzungseffekte	Themenfeld 2: Mobilität und Energie	Stadt Schwedt/Oder, Stadt Angermünde, Amt Gartz, Tourismusverein Nationalpark Unteres Odertal e.V., Tourismusverein Angermünde e.V.	für die noch zu differenzieren den Teilprojekte die jeweiligen Gebietskörperschaften: Stadt Schwedt/Oder, Angermünde, Amt Gartz (Oder)	ELER+EFRE (siehe nachstehende Differenzierung)	152.500			Beschlüsse beabsichtigt Aufteilung der Gesamtkosten auf die Gebietskörperschaften: _Schwedt/Oder: 68.500 EUR _Angermünde: 53.000 EUR _Amt Gartz (Oder): 31.000 EUR _Bei den Teilprojekten in Schwedt/Oder ist eine Teilfinanzierung über EFRE vorgesehen, bei den Teilprojekten in Angermünde und Amt Gartz (Oder) ist eine Finanzierung über ELER vorgesehen	1	voraussichtlich 2017-2019
Projekt 3.7.1	Radmobilitätsoffensive im unteren Odertal: Radwegenetzqualifizierung - Teile Schwedt/Oder	siehe Beschreibung Projekt 3.7	Themenfeld 2: Mobilität und Energie	siehe 3.7	Stadt Schwedt/Oder	EFRE	68.500	54.800	13.700	Beschlussfassung beabsichtigt	1	voraussichtlich 2017-2021
Projekt 3.7.2	Radmobilitätsoffensive im unteren Odertal: Radwegenetzqualifizierung - Teile Angermünde	siehe Beschreibung Projekt 3.7	Themenfeld 2: Mobilität und Energie	siehe 3.7	Stadt Angermünde	III ELER	53.000	39.750	13.250	Beschlussfassung beabsichtigt	1	voraussichtlich 2017-2022
Projekt 3.7.3	Radmobilitätsoffensive im unteren Odertal: Radwegenetzqualifizierung - Teile Amt Gartz (Oder)	siehe Beschreibung Projekt 3.7	Themenfeld 2: Mobilität und Energie	siehe 3.7	Amt Gartz (Oder)	III ELER	31.000	23.250	7.750	Beschlussfassung beabsichtigt	1	voraussichtlich 2017-2023

Name	Beschreibung	Projekttyp (I: Vernetzungseffekte II: Strahleffekte III: Synergieeffekte IV: lokale Effekte)	Themenfeld Infrastruktur und Umwelt, 2: Mobilität und Energie, 3: Wirtschaft und Tourismus	Partner	Antragsteller	ESI-Fonds (I: EFRE, II: ESF, III: ELER)	Finanzierung in EUR			vorliegende/beabsichtigte Beschlüsse	Prioritäten/Rangfolgen (1, 2, 3...)	Geplanter Zeitpunkt der Umsetzung und Dauer	
							Gesamtkosten	Benötigte Mittel aus den ESI-Fonds	Eigenmittel				
Projekt 3.8	Radmobilitätssoffensive: Nationalparkbuslinie (Fahrradmitnahme und Taktung)	Verbesserung des ÖPNV-Angebotes für Touristen/ insbesondere Fahrradtouristen zur Erschließung des Nationalparks UO. In Partnerschaft mit der UVG soll eine spezielle Nationalpark-Buslinie entwickelt werden. Die Nationalpark-Buslinie soll die für Touristen relevanten Orte Angermünde (mit Anschluss Bahnhof Schwedt/Oder), Stolzenhagen, Stolpe, Stützkow, Criewen, Schwedt/ Oder (Anschluss Bahn), Gatow, Gartz (Oder) und Mescherin verbinden. - Ausrüstung die Busse der Linie mit Heck-Fahradträgern. - saisonale kürzere Taktung, auch an Wochenenden, Feiertagen, in den Ferien soll die Flexibilität der Besucher, die mit dem ÖPNV an- und abreisen möchten, erhöhen. - Bewerbung der Nationalpark-Buslinie im Internet (Verlinkung) und mit Fahrplänen. - Die Buslinie erhält ein eigenes Signet (z. B. Kennzeichnung der Haltestellen, im Internet). - zusätzliche Klapprahmen für aktuelle Informationen an Haltestellen und in den Bussen - Einführung eines Nationalparktickets	I: Vernetzungseffekte	Themenfeld 2: Mobilität und Energie	Nationalpark Unteres Odertal, Uckermarkische Verkehrsgesellschaft mbH	Uckermarkische Verkehrsgesellschaft mbH	III ELER	420.000	315.000	105.000	im Nationalparkplan enthalten	1	2016
Projekt 3.9	Vorwegweiserleitsystem	Einrichtung eines Vorwegweiser-Leitsystems an Land- und kommunalen Straßen in der Nationalparkregion und in den Kommunen einschließlich der Stadt Schwedt/ Oder, um die Orientierungsmöglichkeiten für die Besucher zu verbessern. Z. B. soll gezielt und wegweisend auf Zugänge (mit Parkplätzen) in den Nationalpark Unteres Odertal und auf kulturelle Einrichtungen und Sportstätten hingewiesen werden.	III: Synergieeffekte	Themenfeld 2: Mobilität und Energie	Nationalpark Unteres Odertal, Stadt Schwedt/ Oder, Tourismusverein NLP UO	Nationalpark Unteres Odertal - Verwaltung	III ELER	150.000	112.500	37.500	im Nationalparkplan enthalten	1	2016/2017
Projekt 3.10	Einheitliches Informationsnetz Nationalparkstadt Schwedt - Nationalpark Unteres Odertal	Verbindung von Stadt und Umland durch Platzierung von hinweisenden touristischen Infrastruktur- und Informationselementen (z. B. Nationalparkmodell, Informationspavillon) - 1. an den NLP-Eingängen (Parkplätze, Haltestellen) und 2. an frequentierten Stellen in der Stadt Schwedt/ Oder (Bahnhof, Busbahnhof, Stadtmitte, Uferpromenade, Wassersportzentrum). Für die Gäste der Stadt Schwedt/ Oder und des Nationalparks Unteres Odertal sollen weiterführende für Touristen relevante Informationen zu Service, Erlebnismöglichkeiten, Kultur, Versorgung u. ä. mit ortsspezifischen Wegweisungen (z. B. lokale Anbieter in den am Nationalpark angrenzenden Gemeinden und in der Nationalparkregion), aufbereitet werden. Es soll ein modernes Leitsystem entstehen, das von der Stadt Schwedt/ Oder ins Umland lenkt und von den Nationalparkgemeinden in die Stadt Schwedt/ Oder	III: Synergieeffekte	Themenfeld 3: Wirtschaft und Tourismus	Nationalpark Unteres Odertal, Stadt Schwedt/ Oder, Tourismusverein NLP UO	Nationalpark Unteres Odertal - Verwaltung	ELER+EFRE (siehe nachstehende Differenzierung)	170.000	127.500	42.500	im Nationalparkplan enthalten	1	2018ff

Stadt-Umland-Wettbewerb
Bewerbungsformular
Blatt 4A: Übersicht Maßnahmen und Projekte

	Name	Beschreibung	Projekttyp (I: Vernetzungseffekte II: Strahleffekte III: Synergieeffekte IV: lokale Effekte)	Themenfeld Infrastruktur und Umwelt, 2: Mobilität und Energie, 3: Wirtschaft und Tourismus)	Partner	Antragsteller	ESI-Fonds (I: EFRE, II: ESF, III: ELER)	Finanzierung in EUR			vorliegende/beabsichtigte Beschlüsse	Prioritäten/Rangfolgen (1, 2, 3...)	Geplanter Zeitpunkt der Umsetzung und Dauer
								Gesamtkosten	Benötigte Mittel aus den ESI-Fonds	Eigenmittel			
	Projekt 3.10.1	Einheitliches Informationsnetz Nationalparkstadt Schwedt - Nationalpark Unteres Odertal - Teile ELER-Gebiete	III: Synergieeffekte	Themenfeld 3: Wirtschaft und Tourismus	Nationalpark Unteres Odertal, Stadt Schwedt/Oder, Tourismusverein NLP UO	Nationalpark Unteres Odertal - Verwaltung	III ELER	120.000	90.000	30.000	im Nationalparkplan enthalten	1	2018ff
	Projekt 3.10.2	Einheitliches Informationsnetz Nationalparkstadt Schwedt - Nationalpark Unteres Odertal - Teile EFRE-Gebiete in Schwedt/Oder	III: Synergieeffekte	Themenfeld 3: Wirtschaft und Tourismus	Nationalpark Unteres Odertal, Stadt Schwedt/Oder, Tourismusverein NLP UO	Nationalpark Unteres Odertal - Verwaltung	I EFRE	50.000	40.000	10.000	im Nationalparkplan enthalten	1	2018ff
	nachrichtliches Projekt	Radmobilitätssoffensive: Umsetzung Knotenpunktkonzept Landkreis Uckermark	I: Vernetzungseffekte	Themenfeld 2: Mobilität und Energie	Mittelbereich Schwedt/Oder (alle Kooperationspartner)	Landkreis Uckermark und angehörige Gebietskörperschaften (je nach Zuständigkeit)	LEADER	185.500	139.125	46.375	Antragstellung erfolgt; Bewilligung vorliegend		2016
	nachrichtliches Projekt	Lückenschluss von Radwegeverbindungen und qualifizierter Neubau vorhandener Radwege	I: Vernetzungseffekte	Themenfeld 2: Mobilität und Energie	Schwedt/Oder, Angermünde, Amt Joachimsthal, Cedynia, Debrno, Mieszkowice		INTERREG						2016-2019

Stadt-Umland-Wettbewerb
Bewerbungsformular
Blatt 4A: Übersicht Maßnahmen und Projekte

	Name	Beschreibung	Projekttyp (I: Vernetzungseffekte II: Strahleffekte III: Synergieeffekte IV: lokale Effekte)	Themenfeld Infrastruktur und Umwelt, 2: Mobilität und Energie, 3: Wirtschaft und Tourismus)	Partner	Antragsteller	ESI-Fonds (I: EFRE, II: ESF, III: ELER)	Finanzierung in EUR			vorliegende/beabsichtigte Beschlüsse	Prioritäten/Rangfolgen (1, 2, 3...)	Geplanter Zeitpunkt der Umsetzung und Dauer
								Gesamtkosten	Benötigte Mittel aus den ESI-Fonds	Eigenmittel			
	nachrichtliches Projekt	Lückenschluss von Radwegeverbindungen: Radweg Liebenwalde - Angermünde, Abschnitt Kleinzielthen - Schmargendorf	I: Vernetzungseffekte	Themenfeld 2: Mobilität und Energie		Stadt Angermünde	INTERREG						
	nachrichtliches Projekt	Radmobilitätsoffensive: deutsch-polnisches Netzwerk zur gemeinsamen Radwegestrategie und -vermarktung im unteren Odertal	II: Strahleffekte	Themenfeld 3: Wirtschaft und Tourismus	Tourismusverein Nationalpark Unteres Odertal, Tourismusverein Angermünde, Stadt/Landkreis Gryfino, Kolbaskowo	noch offen	INTERREG	50.000			Antragstellung ist geplant bei INTERREG Kleine Projekte		12 Monate, 2016/2017
	nachrichtliches Projekt	Qualifizierung Natur- und Wassertourismus im Unteren Odertal	I: Vernetzungseffekte	Themenfeld 3: Wirtschaft und Tourismus	Nationalpark Unteres Odertal, Stadt Schwedt/Oder, Regionaldirektion für Umweltschutz in Szczecin		INTERREG						2019-2019
	nachrichtliches Projekt	Sicherung und touristische Erschließung der Burg Greiffenberg	IV: lokale Effekte	Themenfeld 3: Wirtschaft und Tourismus		Stadt Angermünde	LEADER						

